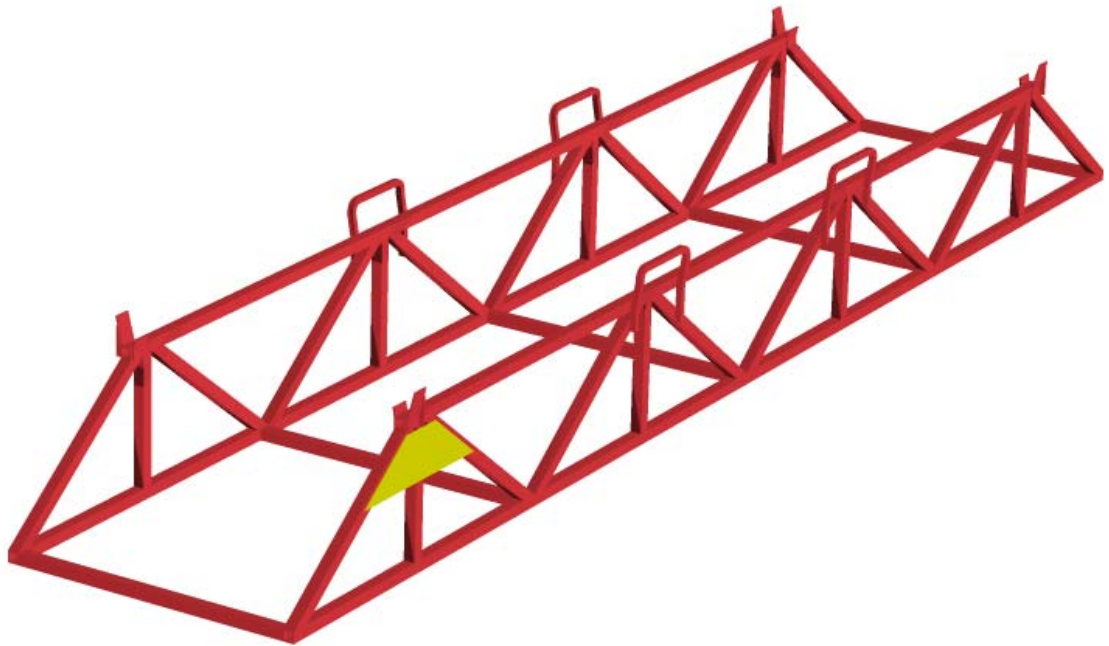


Sapa Korimanuaali

-

Korien käsittely



Datum 2010-12-10	Senast uppdaterad av Hans Björk	Dokumentägare Fabrikschef Vetlanda	Revisio 0	Dok. nr 3511	Sivu 1 (8)
----------------------------	---	--	---------------------	------------------------	----------------------

SISÄLLYSLUETTELO		SIVU
1	RAJOITUKSET	3
2	VIALLISTEN KORIEEN KARSIMINEN	3 – 4
3	KORITARKASTUS/KONTROLI	5
4	VIALLISTEN KORIEEN KERÄYSPAIKKA	6
5	KORIEEN PINOAMINEN	
	- 5.1 SALLITUT PINOAMISKORKEUDET	6
	- 5.2 KORIEEN SISOITTAMINEN PINOSSA	6
	- 5.3 KORIEEN PINOAMINEN KLOSSIEN VARAAN	7
6	LASTATTUJEN KORIEEN LASTAUS JA NOSTO	7
7	PIIRUSTUS	8

JOHDANTO

Terveys, ympäristö ja turvallisuus ovat tärkeitä meille Sapaassa. Meidän policy on hyvin selvä: Harjoitamme toimintamme kunnioittaen ympäristöä ja kantamalla vastuuta ihmisten terveydestä. Olemme tehneet tämän manuaalin minimoidaksemme riskit Sapa-korien virheellisessä käsittelyssä. Kehoitamme teitä noudattamaan tarkoin alla olevia ohjeita. Näin voimme yhdessä varmistaa korien käsittelyn ilman onnettomuuksia.

1. RAJOITUKSET

Manuaali koskee ns. "Vetlandatyyppiä".

Sapa-koreja ei saa käyttää toimituksiin Pohjoismaiden ulkopuolelle.

Kiellettyä on myös toimittaa Sapa-koreja edelleen toimituksiin kolmannelle osapuolelle, ilman Sapan kirjallista suostumusta. Koreja saa käyttää vain Sapa'n alumiiniprofiileille.

MERKINTÄ	PITUUS	KEHIKON KORK
Kori	4 metriä	40 cm
Kori 6 m	6	40
Puolikori	4	20
Pitkäkori	10-12	40

2. VIALLISTEN KORIEEN KARSIMINEN

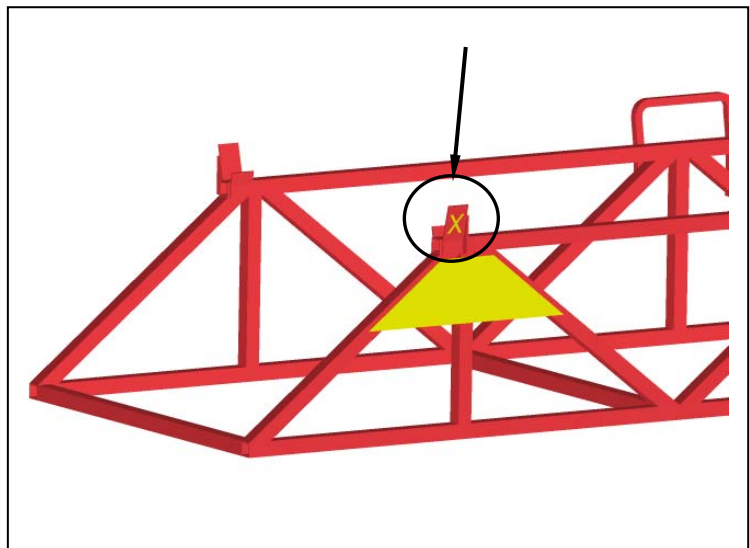
Kaikessa työskentelyssä korien kanssa tulee ne tarkastaa, niin että vaurioitunut tai muotonsa menettänyt kori, joka voi aiheuttaa henkilö- tai aineellista vahinkoa, otetaan pois tuotannosta.

Korien tarkastus suoritetaan niiden toimesta jotka työssään ovat niihin kosketuksissa.

Työnjohtaja vastaa että korien tarkastus ja viallisten korien poisto todella suoritetaan.

Se joka toteaa vaurioituneen korin **vastaa että** kori otetaan pois tuotannosta.

Viallisen korin ohjaintappiin, molemmin puolin, **tehdään merkintä** keltaisella liidulla ja se toimitaan viallisten korien keräyspaikalle.



Kori voidaan vaihtoehtoisesti merkitä keltaisella teipillä, ohjaintappiin tai sen vieressä olevaan tukirautaan. Tämäkin merkintä tehdään molemmin puolin.

Se joka huomaa vauroituneen korin joka on lastattu profiileilla, vastaa että

- jos korissa on **pieni vaurio**, merkitsee sen niin että vastaanottava osasto voi ottaa sen tuotannosta kun se on tyhjennetty. **Merkintä** tehdään kuten edellä.
- **suurempi vaurio** ollessa kyseessä, otetaan yhteys työnjohtoon joka ratkaisee tuleeko materiaalit siirtää toiseen koriin.

Muista että ...

...on parempi poistaa yksi kori liikaa kun yksi liian vähän. Kaikkessa tulee huomioida **henkilöturvallisuus**. Kori voidaan korjata jos se otetaan tuotannosta ennen kun se aiheuttaa suurempia vahinkoja.

Vauroituneet korit niputetaan sisäkkäin.

Vaahtomuovisuojausten palautus.

Herkkiä profiilipintoja suojaamaan käytetään joskus U - muotoisia vaahtomuovisuojausjaksia.

Katso kuva alla.

Suojia voidaan käyttää useaan otteeseen ja siksi pyydämme että ne palautetaan Sapalle Vetlandaan. Ne voi laittaa palautettavalle lavalle jossa kaulus tai muovisäkkiin joka sijoitetaan korin sisälle.



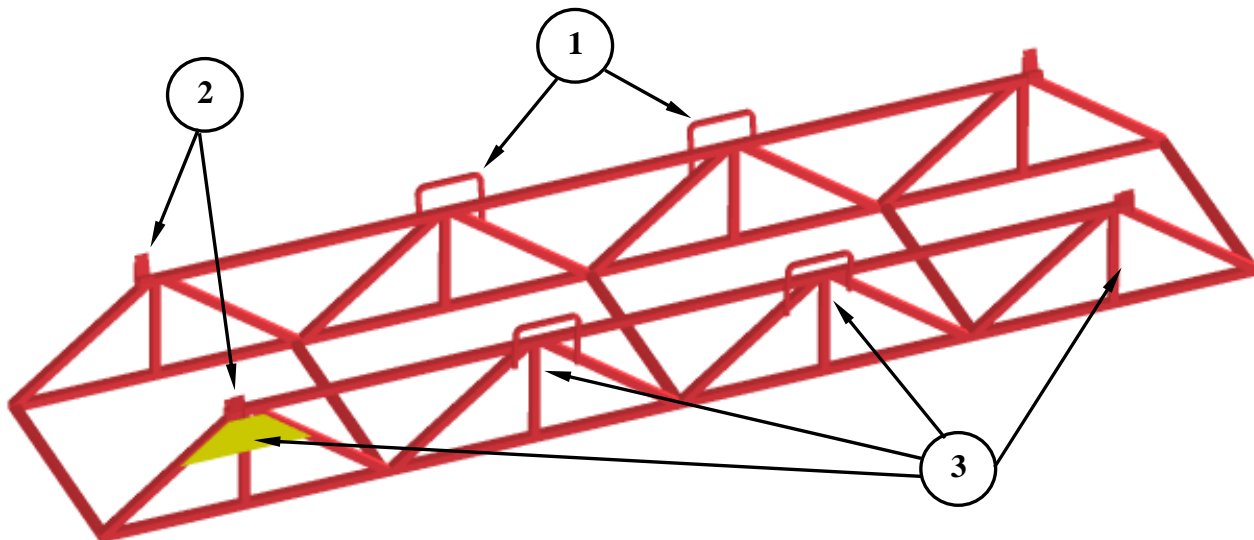
3. KORITARKASTUS / KONTROLLI

Nostosilmukka (1) ei saa puuttua, olla taipunut tai muutoin epämuotoinen.

Kaikki **ohjaintapit (2)** korin molemmissa päissä pitää olla paikallaan ja suorat niin ettei niiden toiminta vaarannu.

Kaikki **hitsaukset** tulee olla ehjät.

Korien sivut eivät saa olla sisään- tai ulospäin kallistuneita, niin ettei pinoamistoiminta vaarannu tai että korien nosto siltanosturilla tai korinostimella vaikeutuu.



Pystytuot (3) tulee olla jokaisen nostosilmukan ja ohjaintapin alla.

Korissa ei saa olla **muotovikaa** joka tekee siitä epävakaa käsiteltäessä tai pinottaessa tai joka muuten heikentää sen toimintaa. Muotoviolla tarkoitetaan että kori on taipunut pituussuunnassa, kiertynyt tai taipunut niin että korin alapinta ei enää ole tasomainen.

Korissa ei saa olla voimakasta **ruostumista tai halkeamia** jotka voivat alentaa sen lujuutta, esim. hitsussaumoissa.

Varoituskilvet

Teksti pitää olla kylteissä luettavissa. Jos ei ole, käsitellään koria kuten vaurioitunutta ja se tulee poistaa kuten kohdassa 2 "VIALLISTEN KORIEIN KARSIMINEN." on kerrottu



4. VIALLISTEN KORIEEN KERÄYSPAIKKA

Viallisille koreille on oltava jokaisella tehtaalla merkitty keräyspaikka.

Se tulee sijaita erillään muista koreista etteivät ne sekoitu ehjien kanssa ja joudu epähuomiossa takaisin tuotantoon.

Tuotentohenkilökunnalle on informoitava missä keräyspaikka sijaitsee ja mikä sen tarkoitus on.

5. KORIEEN PINOAMINEN

5.1 Sallitut pinomiskorkeudet lastatuille ns. kokokoreille (6m).

6 koria päällekkäin lattialla.

5 koria päällekkäin autokuljetuksessa, trukissa ja tehdashallien sisällä.

4 koria päällekkäin siirrettäessä pienillä käsivetoisilla vaunuilla.

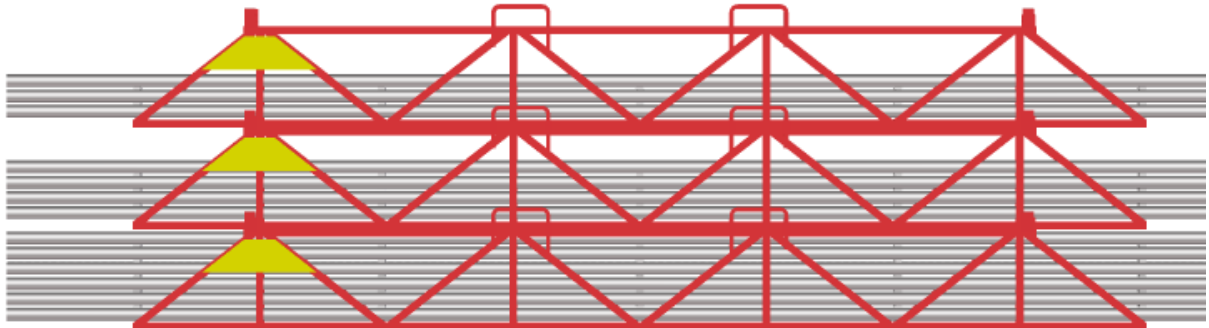
Huom 1 : 2 puolikoria (kork. 20 cm) lasketaan 1 kokokoriksi pinottaessa.

Huom 2 : Pinottaessa tyhjä koreja tulee rajoittua max 8 päällekkäin.

5.2 KORIN SIOJITTAMINEN PINOSSA

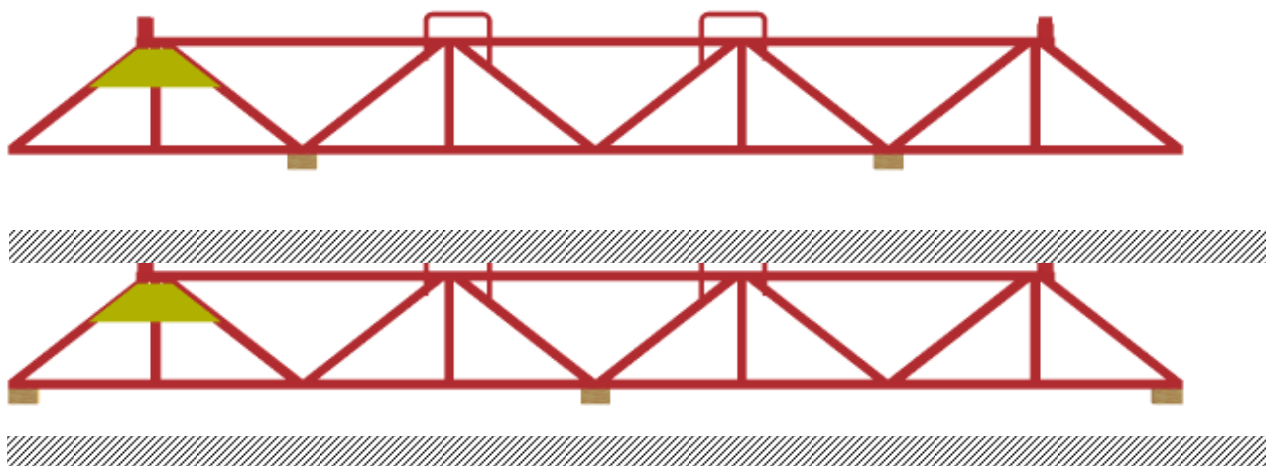
Jotta pino olisi vakaa tulee **painavat** korit, pitkiä profiileja ja/tai korin ulkopuolelle taipuvia profiileja sisältävät, sijoittaa alimmaisiksi. Kevyet korit pinotaan ylimmäiseksi.

Pinoamisjärjestys on erityisen tärkeä lastattaessa kuljetusta varten ja erityisen tärkeää jos kuljetusmatka on pitkä.



5.3 KORIEEN PINOAMINEN KLOSSIEN VARAAN

Puuklosseja saa käyttää vain lattian ja alimman korin välissä. Niitä ei saa käyttää korien välissä. Kun koripino laitetaan puuklossien / lautojen / lavan päälle, jotta trukkinosto olisi mahdollista, tulee alustat olla sijoitettuja alla olevan vaihtoehtojen mukaan.



6. LASTATTUJEN KORIEEN LASTAUS JA NOSTAMINEN

Sapakoreja saa käyttää vain Sapan alumiiniprofiileille (Pohjoismaissa).

Max kuorma : 800 kg per kori (Huom: korin paino pois lukien).

Lastattua koria saa **nostaa** vain nostosilmukoista, ylä- tai alapaarteesta ja silloin vain pystytukien alta.

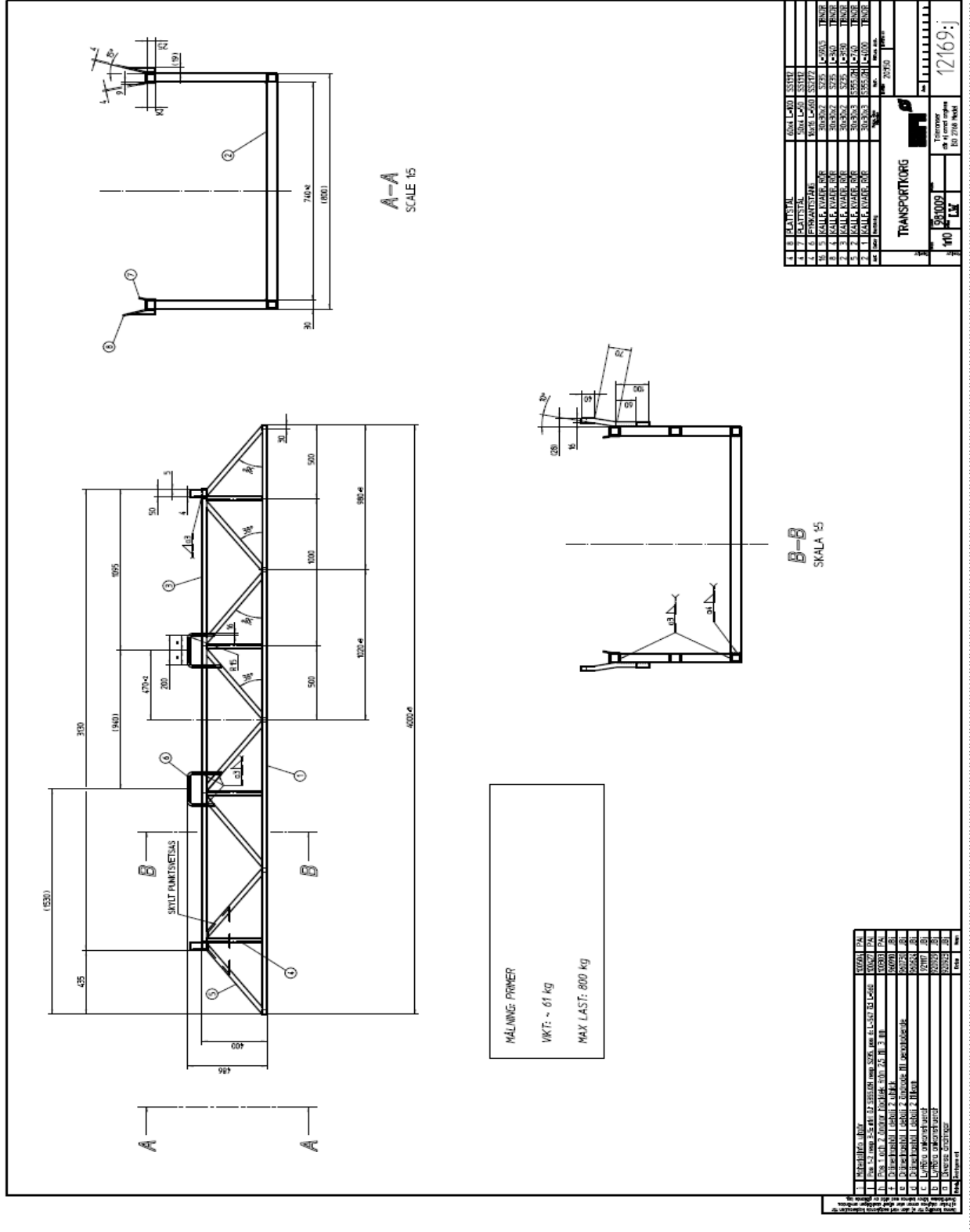
Koria tai koripinoa ei saa koskaan **työntää tai vetää** lattiaa pitkin trukilla tms, ellei alla käytetään kuormajalasta / liukukiskoa.

Sivuttaissiiirroissa lavalla tulee käyttää sopivaa työntövoiman jakolaitetta. Koria saa työntää vain alaosan keskikohdasta niin että työntövoima jakautuu tasaisesti. Työntövoiman jakajan tulee olla noin 2 m leveä.

Korien käsittelyssä trukilla tai siltanosturilla tulee huomioida turvaetäisyys. Henkilö ei koskaan saa mennä riippuvan kuorman alle.

Vääräntyylinen käyttö aiheuttaa henkilövahinkoriskin kasvua.

7. PIIRUSTUS



A-A
SCALE 1:5

B-B
SKALA 1:5

MÄLNING: PRIMER
VKT: ~ 61 kg
MAX LAST: 800 kg

1	PLAATTI	50x100	SS304
2	PLAATTI	50x100	SS304
3	PROFIILIT	50x100	SS304
4	KAULI	50x50	SS304
5	KAULI	50x50	SS304
6	KAULI	50x50	SS304
7	KAULI	50x50	SS304
8	KAULI	50x50	SS304
9	KAULI	50x50	SS304
10	KAULI	50x50	SS304
11	KAULI	50x50	SS304
12	KAULI	50x50	SS304
13	KAULI	50x50	SS304
14	KAULI	50x50	SS304
15	KAULI	50x50	SS304
16	KAULI	50x50	SS304
17	KAULI	50x50	SS304
18	KAULI	50x50	SS304
19	KAULI	50x50	SS304
20	KAULI	50x50	SS304
21	KAULI	50x50	SS304
22	KAULI	50x50	SS304
23	KAULI	50x50	SS304
24	KAULI	50x50	SS304
25	KAULI	50x50	SS304
26	KAULI	50x50	SS304
27	KAULI	50x50	SS304
28	KAULI	50x50	SS304
29	KAULI	50x50	SS304
30	KAULI	50x50	SS304
31	KAULI	50x50	SS304
32	KAULI	50x50	SS304
33	KAULI	50x50	SS304
34	KAULI	50x50	SS304
35	KAULI	50x50	SS304
36	KAULI	50x50	SS304
37	KAULI	50x50	SS304
38	KAULI	50x50	SS304
39	KAULI	50x50	SS304
40	KAULI	50x50	SS304
41	KAULI	50x50	SS304
42	KAULI	50x50	SS304
43	KAULI	50x50	SS304
44	KAULI	50x50	SS304
45	KAULI	50x50	SS304
46	KAULI	50x50	SS304
47	KAULI	50x50	SS304
48	KAULI	50x50	SS304
49	KAULI	50x50	SS304
50	KAULI	50x50	SS304
51	KAULI	50x50	SS304
52	KAULI	50x50	SS304
53	KAULI	50x50	SS304
54	KAULI	50x50	SS304
55	KAULI	50x50	SS304
56	KAULI	50x50	SS304
57	KAULI	50x50	SS304
58	KAULI	50x50	SS304
59	KAULI	50x50	SS304
60	KAULI	50x50	SS304
61	KAULI	50x50	SS304
62	KAULI	50x50	SS304
63	KAULI	50x50	SS304
64	KAULI	50x50	SS304
65	KAULI	50x50	SS304
66	KAULI	50x50	SS304
67	KAULI	50x50	SS304
68	KAULI	50x50	SS304
69	KAULI	50x50	SS304
70	KAULI	50x50	SS304
71	KAULI	50x50	SS304
72	KAULI	50x50	SS304
73	KAULI	50x50	SS304
74	KAULI	50x50	SS304
75	KAULI	50x50	SS304
76	KAULI	50x50	SS304
77	KAULI	50x50	SS304
78	KAULI	50x50	SS304
79	KAULI	50x50	SS304
80	KAULI	50x50	SS304
81	KAULI	50x50	SS304
82	KAULI	50x50	SS304
83	KAULI	50x50	SS304
84	KAULI	50x50	SS304
85	KAULI	50x50	SS304
86	KAULI	50x50	SS304
87	KAULI	50x50	SS304
88	KAULI	50x50	SS304
89	KAULI	50x50	SS304
90	KAULI	50x50	SS304
91	KAULI	50x50	SS304
92	KAULI	50x50	SS304
93	KAULI	50x50	SS304
94	KAULI	50x50	SS304
95	KAULI	50x50	SS304
96	KAULI	50x50	SS304
97	KAULI	50x50	SS304
98	KAULI	50x50	SS304
99	KAULI	50x50	SS304
100	KAULI	50x50	SS304

12169:j

TRANSPORTKORG

100

100

100

100

100

100

100

100

100

100

100

100

100

100

100

100

100